

ANVISNINGAR FÖR INSTALLATION, DRIFT OCH UNDERHÅLL AV

Klaffbackventiler, Högtryck [CHPS]



Perfect for the pressure.
termoventsc.rs

Innehållsförteckning

1. Allmän säkerhetsinformation	3
2. Produktbeskrivning	3
3. Transport och lagring	5
4. Installation och igångsättning	6
5. Användning och underhåll	9
6. Service och reparation	10
7. Möjliga fel och lösningar	11
8. Garanti	11

1. Allmän säkerhetsinformation

Instruktioner för installation, igångsättning och underhåll under driftsperioden av ventiler tillverkade av "Termovent SC" bör användas som en handbok avsedd för all personal som direkt eller indirekt är involverad i hanteringen av de ovannämnda varorna.

Dessa anvisningar gäller endast för högtrycks-klaffbackventiler.

Operatörer som ansvarar för installation, drift och underhåll av klaffbackventiler under användningstiden bör vara fullt utbildade för att utföra dessa uppgifter på ett korrekt/optimalt sätt.

Eftersom klaffbackventiler under arbetsförhållanden har heta delar (hus och överdel) och kan orsaka brännskador är operatören skyldig att vidta alla nödvändiga försiktighetsåtgärder för att undvika sådana genom att använda skyddsanordningar.

Före service eller ominstallation av ventilerna ska anläggningen eller installationen tas ur drift (tryck 0 bar, temperaturen på ventilerna ska vara samma temperatur som i omgivningen).

Dessa produkter är återvinningsbara. Ingen ekologisk risk förväntas uppstå vid bortskaffande av dessa produkter om vederbörlig försiktighet iakttas.

2. Produktbeskrivning

Huvudsyftet med klaffbackventilerna är att stoppa vätskeflödet genom rörledningen i en riktning.

Om något är oklart vid installation, igångsättning eller under användning, och som inte täcks av denna bruksanvisning, bör avdelningarna för "TERMOVENT" SC kontaktas direkt för att få den support som krävs.

Alla klaffbackventiler som tillverkas av TERMOVENT SC är märkta med följande märken:

- Identifiering av tillverkaren (logotyp "Termovent SC");
- Ventilens nominella diameter DN (mm) eller NPS (tum);
- Nominellt tryck PN eller klass (#);
- Materialbeteckning för ventilhus och överdel;
- Ventil och överdel godsidentifiering/gjutnummer;
- Identifiering av trim - materialkvalitet för skiva och säte;

- Unikt serienummer;
- Pilmarkering för tillåten flödesriktning;
- Tillverkningsdatum (månad och år) ;
- Högsta tillåtna tryck vid maximal temperatur (EN 12561 eller ANSI B16.34)
- Produktstandardens beteckning: t.ex. ASME B16.34;
- Rörändarnas flänsar spårade för ringfogar motsvarande ringnummer;
- CE-märkning (om den är tillverkad i enlighet med 2014/68/EU (PED 97/23/EG));
- Andra märken enligt kundens önskemål eller produktstandard.

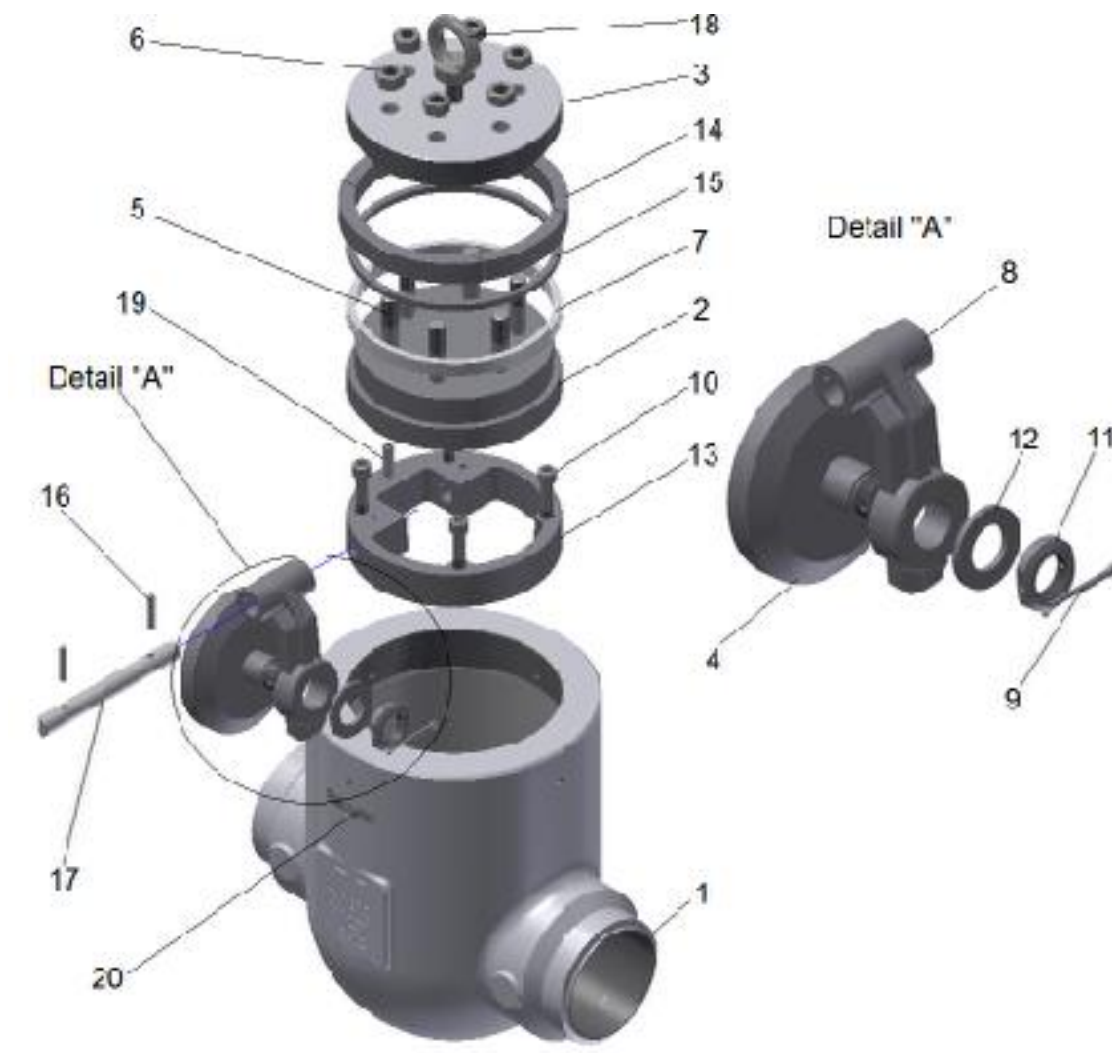


Fig. 1 Delar

Tabell 1

Pos.	Produktdel	Kvantitet	Reservdelar
1	Ventilhus	1	
2	Överdel	1	
3	Lock	1	
4	Skiva	1	
5	Pinnbultar	*	
6	Muttrar	*	
7	Lockpackning	1 uppsättning	JA
8	Gångjärn	1	
9	Spännstift	1	
10	Skruv med sexkantig hylsa	4	
11	Skivmutter	1	
12	Bricka	1	
13	Gångjärnsplatta	1	
14	Segmentring	1 uppsättning	
15	Ring	1	
16	Spännstift	2	
17	Gångjärnstift	1	
18	Lyftöglebult	1	
19	Centreringsnål	1	
20	Typskylt	1	

* Antal och mått beror på DN (NPS) och PN (klass).

3. Transport och lagring

Transport och lagring av klaffbackventiler bör ske vid en temperatur mellan -20 °C och +60 °C och bör skyddas mot yttre och atmosfärisk påverkan samt skydda målade ytor mot skador. Syftet med målade ytor är att skydda ventilerna mot korrosion under transport och lagring.

Grundutförandet av klaffbackventiler skyddas med särskilda färger på de yttre delarna och skyddande konserveringsmedel på insidan. På så sätt förhindras all korrosion under en period på 6 månader. Skydd för särskilda förhållanden tillämpas endast efter överenskommelse.

Det rekommenderas att förvara klaffbackventiler i slutna, torra och ventilerade förvaringsutrymmen och att skydda ventilerna mot atmosfärisk påverkan. För att undvika att korrosion uppstår innan skyddet upphör är det nödvändigt att förvara ventilerna på en pall/låda eller annan lämplig plats.

VARNING !!!!

- Du får inte lyfta ventilerna med hjälp av anslutningsflänsens hål.
- Du får inte ta bort skyddskåporna från ventilens anslutningsändar.

4. Installation och igångsättning

Klaffbackventilerna med nominell diameter \geq DN 100 levereras med blockerad skiva för att förhindra skador på tätningstytorna under transport. Före installationen är det nödvändigt att avlägsna säkerhetssäkring (fig. 2).

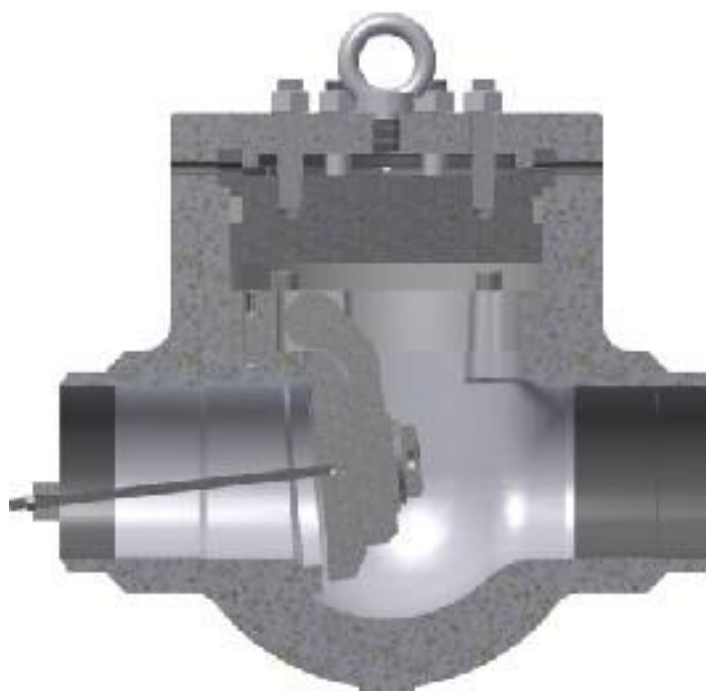


Fig. 2 Klaffbackventil med säkerhetssäkring

Efter att skyddskåporna har tagits bort är det nödvändigt att noggrant rengöra insidan av ventilen med tryckluft.

Vid installation av ventiler med flänsade ändrar är det nödvändigt att ta hänsyn till valet av lämpligt skruvmaterial och lämplig typ av packning beroende på typen av arbetsvätska,

tryck, temperatur och typ av flänsbeklädnad. Det är nödvändigt att installera packningar strikt i enlighet med de instruktioner som ges av tillverkaren av packningarna.

Ventiler med svetsade ändrar ska svetsas på rörledningen av en expert och med lämplig WPS. Efter svetsning ska vid behov lokal normalisering utföras och rörledningens insida ska rengöras för att avlägsna eventuella svetsrester.

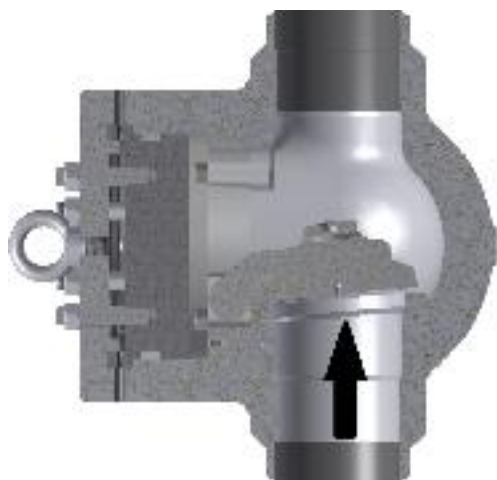
Vid installationstillfället bör påverkan från rörledningens belastning på ventilen minskas. Detsamma gäller även för temperaturoscillation, hydraulisk påverkan och liknande. Ventilen bör inte användas som stöd för en rörledning.

Det är viktigt att ta hänsyn till flödesriktningen vid installationen. Flödesriktningen anges med pilmärket som är gjutet eller tryckt på ventilhuset.

Monteringspositionen måste vara i enlighet med anvisningarna i denna guide (fig. 3).

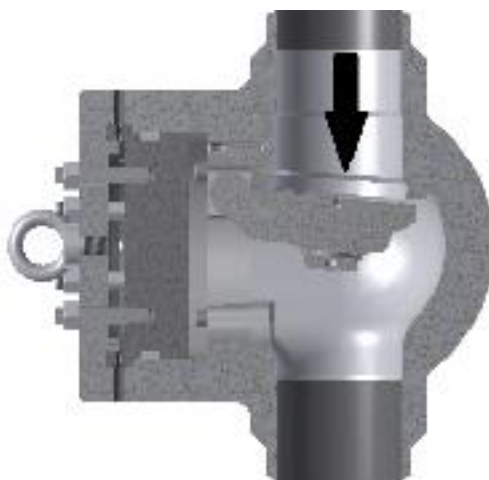
Fig. 3 Tillåtna monteringslägen

Korrekt



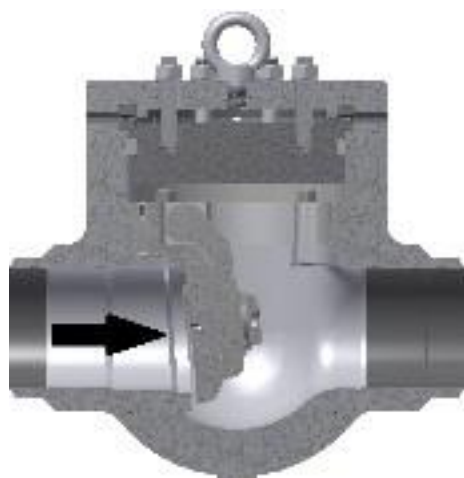
Klaffbackventiler ska monteras med öppningen mot flödet i vertikala ledningar.

Inte korrekt



I vertikala rörledningar får den inte monteras med öppningen i nedåtriktad riktning.

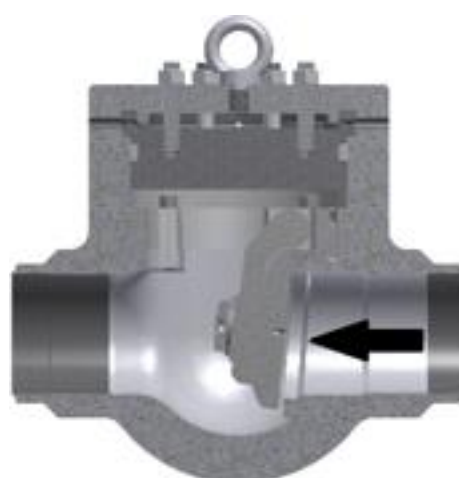
Korrekt



flödesriktning

Pilmarkeringen måste stämma överens med flödesriktningen.

Inte korrekt



flödesriktning

VARNING !!!!

- Du får inte lyfta ventilen med hjälp av anslutningsflänsens hål när du installerar silarna på rörledningen - du bör använda lyftband för att säkra silarna på lyftutrustningen;
- Före installationen ska föroreningar avlägsnas från rörledningen eller från apparaten;
- Ta bort skyddskåporna från ventilens ändar, avfettas och rengör ventilens insida, och om det rör sig om en flänsanslutning, rengör noga tätningstytorna;
- Bekräfta att markeringarna på ventilen motsvarar anläggningens planerade parametrar (t.ex. storlek, tryck, material etc.) och att installationen sker i enlighet med tillåten flödesriktning;
- Kontrollera att vätskans hastighet på installationsplatsen ligger inom det rekommenderade hastighetsintervallet;
- Vid provning av en rörledning eller en installerad ventil i en apparat ska du ta hänsyn till det förutspådda maximala differentiella trycket.
- **Ventilen får inte användas som stöd för en rörledning.**

5. Användning och underhåll

Under användningen av ventilerna är det vanligt att alla mindre defekter, om driftförhållandena tillåter det, repareras på plats. Om så inte är fallet ska ventilen demonteras från platsen för att en fullständig reparation ska kunna utföras. Om ventilen är allvarligt skadad ska den ersättas med en ny. Sådana reparationer skyddar ventilerna från ytterligare försämring, från att bli permanent ur funktion och från att orsaka allvarliga olyckor i anläggningen.

Vid läckage genom packningar mellan ventilanslutningsflänsar eller mellan överdelen och huset är det nödvändigt att byta ut packningarna så snart som möjligt för att förhindra att tätningstytorna skadas på grund av erosion.

VARNING !!!!

- Om man vid översyn av en ventil upptäcker en minskning av vägg tjockleken med mer än 30 % vid någon av portarna (på grund av erosion) bör ventilen sluta användas;
- Varje gång en ventil demonteras eller återmonteras ska packningarna ersättas med nya av lämplig kvalitet;
- Underhåll och hantering av ventilen under användning bör endast utföras av experter och personer som är välutbildade för detta ändamål;
- När anläggningen installeras bör plötsliga och extrema tryck- och temperaturförändringar undvikas;
- En sil som installeras före ventilen ökar dess tillförlitlighet och funktion.

6. Service och reparation

Endast auktoriserade personer bör utföra service och reparationer med lämpliga verktyg och, om det är möjligt, med originalreservdelar. Personligt skydd ska tillämpas i enlighet med gällande bestämmelser och legaliseringar.

Uppmärksamhet bör alltid ägnas åt ventilernas tillförlitlighet och parametrar för arbetsutförandet/anläggningen, och endast material som framgångsrikt kan ersätta de ursprungligen installerade bör användas.

För mycket tillförlitliga ventiler (ventiler som arbetar med höga temperaturer, höga tryck eller farliga vätskor) bör all service, reparation eller byte utföras professionellt och ansvarsfullt i enlighet med gällande bestämmelser för säkra arbetsförhållanden på anläggningen.

Före service eller ominstallation av ventilerna ska anläggningen eller installationen tas ur drift (tryck 0 bar, temperaturen på ventilerna ska vara samma temperatur som i omgivningen).

Varje klaffbackventil som underhålls eller repareras ska genomgå alla nödvändiga provningar som normalt utförs på en nytillverkad klaffbackventil.

VARNING !!!!

- Manövrering av packningar bör ske med stor försiktighet eftersom de kan innehålla tråd av rostfritt stål som kan orsaka allvarliga skador.

7. Möjliga fel och lösningar

Under den tid som den installerade ventilen används kan fel uppstå. Endast experter i användarens lokaler bör utföra reparationer. Den vanligaste orsaken till funktionsstörningar och hur man övervinner sådana situationer anges i tabell 3.

Tabell 3

Misslyckande	Möjlig orsak	Felsökning
Avsaknad av flöde	Felaktigt installerad produkt i förhållande till det tillåtna flödet.	Ventilen är installerad i tillåten flödesriktning
	Felaktigt installerad produkt i förhållande till tillåten monteringsposition.	Ventilen installerad i tillåten monteringsställning
	Skyddskåporna tas inte bort.	Ta bort skyddskåporna från anslutningsändarna.
Minskat eller förvärrat flöde	Smutsig ventil eller rörledning	Kontrollera och rengör ventilen eller rörledningen
	Ventilen är inte helt öppen	Öppna ventilen helt och hållet
Läckage på lockpackning	Mekaniska skador på sätet eller skivan	Kontakta tillverkaren
	Arbetsmediet innehåller fasta partiklar	Rengör ventilen noggrant. (Installera sedan silen innan du monterar klaffbackventilen).

8. Garanti

Den garanti som utfärdats av Termovent SC bekräftar att produkterna fungerar säkert under förhållanden när de är korrekt installerade i enlighet med instruktionerna i den dokumentation som kunden har fått och när användningen sker i enlighet med godkända tekniska förhållanden och arbetsparametrar.

Garantin är ogiltig om olämpliga delar från andra tillverkare används, om användaren ändrar konstruktionen eller om det finns någon försämring av funktionen eller funktionsstörning på grund av naturligt slitage.

Garantivillkor:

Garantin gäller för defekta delar eller defekta produkter när sådana defekter bekräftas av en expert som anlitas av kunden och godkänts av experter från vårt företag. I en sådan situation ersätter "Termovent SC" den/de defekta delen/delarna eller den/de defekta produkten/produkterna.

Utbyte av defekta delar eller defekta produkter mot nya får endast göras av en expert som kunden anlitar efter godkännande eller enligt instruktioner från våra experter och i enlighet med installationsanvisningarna.

Garantiperioden är inte giltig om installationen och hanteringen av ventilerna inte sker i enlighet med dessa anvisningar. Garantiperioden för alla utbytta delar eller produkter börjar från och med det ögonblick då utbytet/bytena görs.

Garantin gäller endast under följande lagrings- och underhållsförhållanden:

Lådor och pallar med ventiler ska förvaras inomhus i en byggnad där endast behörig personal har tillträde. Om förvaringsplatsen är olämplig bör lådor (eller pallar) förvaras under en markis och skyddas mot regn och fukt med ett lämpligt vattentätt skydd, återigen med tillträde begränsat till endast behörig personal.

Ventilerna ska endast tas ut ur en låda eller tas bort från en pall strax före installationen och endast den mängd som ska installeras ska tas ut/tas bort. När ventilerna för installation har tagits ut ur en låda (eller pall) ska lådan/pallen stängas/täckas igen.

Ta inte bort skyddskåporna från ventilerna förrän de är installerade.

Ventiler som är förberedda för installation ska hanteras och transporteras på ett försiktigt sätt för att förhindra eventuella mekaniska skador.

VARNING !!!!

- Efter upptäckt av felaktigheter ska återförsäljaren informeras omedelbart.
- Anspråk måste göras skriftligen.

I Sverige, Norge, Danmark och Finland skall EPS, European Power Systems AB kontaktas. Kontaktuppgifter finns på www.epsventiler.se